

ArcAD

Analítica del Arco Electrico versión 3.2. Guía del usuario.



la versión para Windows 9X /
ME / 2000 / NT / XP / Vista

Analizar los peligros del arco electrico y facil creación de la etiqueta de peligro

Tabla de contenido

- El instalación de Arc Flash Analytic v3.2
- Las capacidades principales de AFA V3.2
 - Las características principales
 - El registro del programa
 - El menu de opciones
- Las unidades de medidas
- El formateado de etiqueta
- La guarda de etiqueta
- La guarda de los resultados de cálculo
- La apertura de los archivos de resultados
- Ayuda sobre el programa y Contactos



Primeros pasos

Instalación de Analítica del Arco Electrico Versión 3.2

• Descarga el asistente de instalación para su PC o inserte el CD de instalación en la unidad de CD.

Analítica del Arco Electrico v3.2 paquete viene en forma del archivo ejecutable único

• Haga doble clic en el icono del EXE archivo para iniciar el asistente de instalación

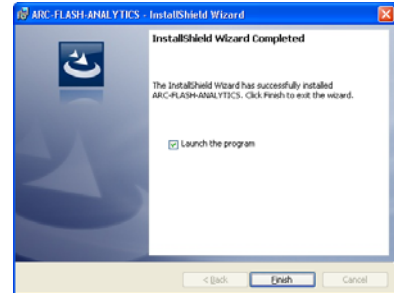
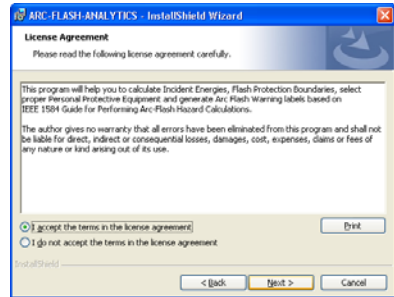


El asistente de instalación comprobará el sistema de archivos, y puede atentar el instalación de recursos actualizados en el tiempo de ejecución.

• Haga clic en el botón **OK** para continuar

La pantalla de bienvenida se abrirá.

• Haga clic en el botón Siguiente (*Next*) y siga las instrucciones para completar el instalación.



Acerca del programa

Analítica del Arco Electrico (AFA v3.2) es poderoso, y es fácil por usar un programa basado en Windows que esta creado para ayudar en el análisis de arco electrico y choque peligros en baja y media tensión sistema. Con **Analítica del Arco Electrico**, es también fácil para crear las etiquetas personalizados de advertencia con arco flash, lo que reduce el costo de obtener el conformidad con NFPA 70E y CSA Z462 normas de Canadá.

AFA V3.2 Características principales

IEEE 1584 MODEL DERIVADA EMPIRICAMENTE Y EL MÉTODO DE LEE

Aplicable para el instalacion de los sistemas de tensión en el rango de 208V a 46kV, las corrientes de cortocircuito en el rango de 700A a 106kA, dispositivos de distribución electrica, MCC, paneles, cables y el arco al aire libre.

IEEE 1584 FUSIBLE ECUACIONES

Aplicable para los sistemas protegidas con corriente que limita los fusibles de Clase RK1 y Clase L.

IEEE 1584 INTERRUPTORES DE BAJA TENSIÓN CIRCUITO ECUACIONES

Aplicable para los sistemas protegidos con caja moldeada, caja aislada de interruptores (MCCB&OICI), o (LVPCB) baja tensión de alimentación de los interruptores automaticos.

AFA V3.2 Capacidades principales

1) Determina

- √ La corriente del arco electrico
- √ La energía incidente
- √ Los límites de protección
- √ Las fronteras de enfoque de choque (limitados, restringidos y prohibidos)
- √ La presión inicial del arco
- √ Arco explosión equivalente de TNT
- √ La categoría del peligro/riesgo
- √ El sistema típico de la ropa de protección

2) Guarda los resultados de cálculo para la futura referencia, o la impresión.

3) Crea etiquetas de advertencia en formato electronic de JPG y BMP

4) Personaliza los etiquetas por selección y añadido de la información que aparece en ellos.

5) Analiza usandolas uniddades métricas y Inglesa o ambas

6) Crea las etiquetas de advertencia en Inglés, Francés o Español

El registro del programa

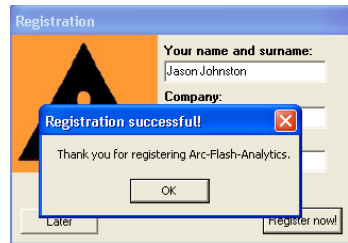
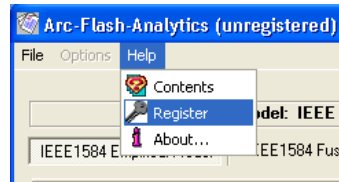
- Haga clic en el botón *INICIO* de Windows
- Seleccione *ARC-FLASH-ANALITIC* de su menú *TODOS LOS PROGRAMAS*
- Haga clic en el icono de *ArcFlash* para iniciar el programa

Por la primera vez cuando inicia el programa, tendrá que registrarlo y desbloquear las características del programa que son inactivadas en la versión no registrada/demo version.

- Haga clic en el *Ayuda (Help)* menú
- Seleccione la opción *Registro (Register)*

La pantalla de registro se abrirá. Introduzca sus credenciales individuals de registro incluyendo su nombre y apellido, nombre de la firma y su clave de licencia exactamente como ellos aparecen en la carta o correo electrónico que acompaña a su AFA v3.2 compra.

NOTA: Clave de registro viene con la compra del programa. Por favor contactenos para su clave personal.



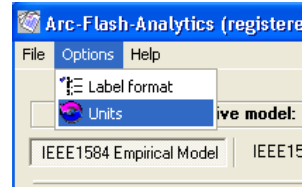
Menú de opciones

Seleccione Opciones (**Options**) para ver y modificar las unidades de medida y la configuración de diseño de la etiqueta.

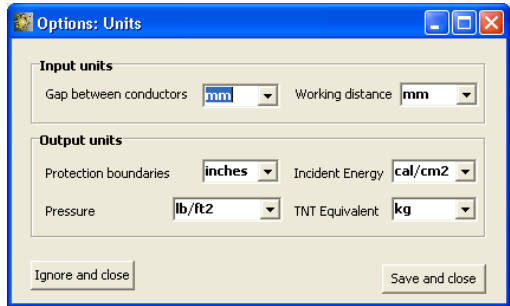
Unidades de medida

• *Clic en el menú de Opciones (**Options**) y seleccione Unidades (**Units**)*

La pantalla de Unidades se abrirá mostrando las unidades de los tomaño de medida para entrar y salir los datos.



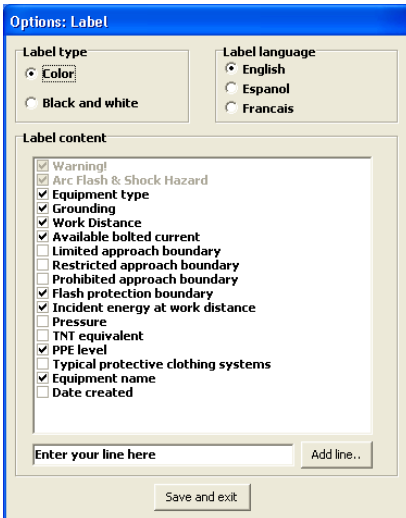
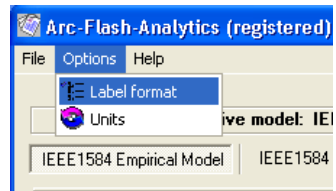
Esta característica permite intercambiar las unidades de medida para una amplia variedad de entrada y salida de datos incluyendo los limites de protección, la energía incidente, distancia de trabajo, presión inicial y equivalencia de la explosión del arco electrico y mucho más. El programa también convierte automáticamente todos los valores correspondientes a las nuevas unidades de medida, incluyendo la entrada y salida de datos, y la lectura de etiquetas.



Formateado de etiqueta

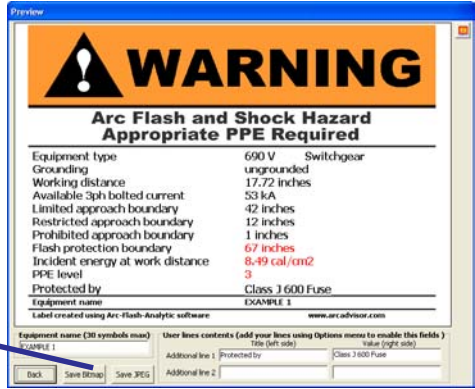
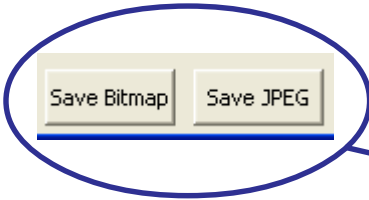
• *Clic en el menú de Opciones (**Options**) y seleccione Formato de Etiqueta (**Label Format**)*

La pantalla de *Formato de Etiqueta* se abrirá mostrando el tipo de etiqueta preselección, el idioma, el diseño de etiqueta y el contenido. Esta característica permite agregar o modificar la lista de información que se muestra en la etiqueta.



Gardar de etiqueta

Desde de la ventana *Etiqueta Previa* (*Label Preview*) haga clic en el botón *Guardar en JPG* (*Save JPG*) o *Guardar en BMP* (*Save Bitmap*)



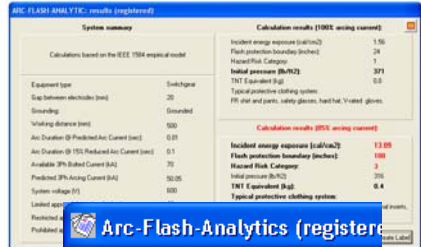
para guardar la etiqueta en cualquiera de los formatos electrónicos disponibles.

Usted necesitará una impresora láser estándar o impresora de inyección de tinta para producir las etiquetas de advertencia que son creados usando *Arc Flash Analytic*.

Nota: Ofrecemos los servicios de impresión de etiquetas. Por favor, visita www.arcadvisor.com o contactenos para más información.

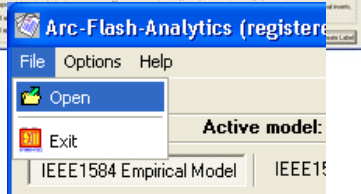
Guardar los resultados de cálculo

Al pulsar el botón de *Guardar Resultados* (*Save Results*) en la pantalla de *Cálculo Resultados* (*Calculation Results*), los resultados podrían ser guardado en un archivo de texto para la referencia futura o impresión.

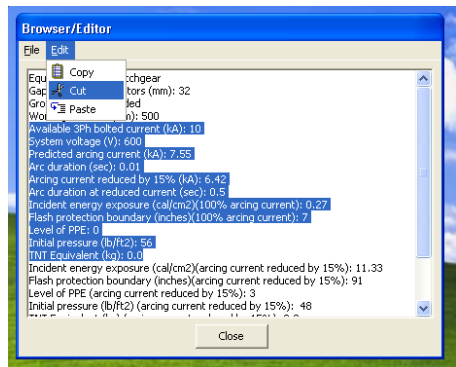


Apertura de los archivos de resultados

• Haga clic en el menú *Abrir* (*Open*) del *Archivo* (*File*) para abrir el archivo de resultados existentes, revise el contenido actual, haga las operaciones para la edición simple, incluyendo *Cortar* (*Cut*), *Copiar* (*Copy*) y *Pegar* (*Paste*) para y desde del archive intermedio, *Guardar* (*Save*) y *Imprimir* (*Print*).

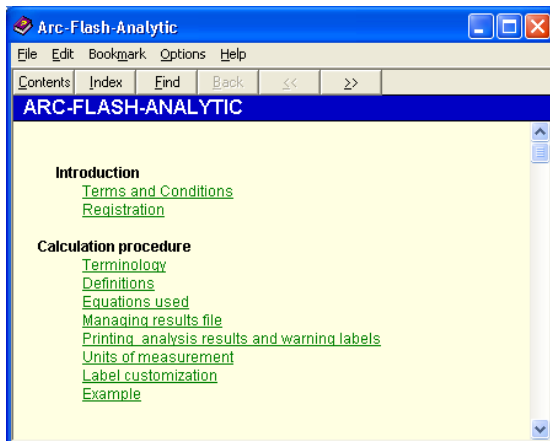


Si necesita la edición más compleja, importa el archivo en su procesador del texto favorito (MS Word por ejemplo) y haga lo que tiene que hacer.



Ayuda Sobre el Programa

Si usted tiene algunas preguntas o problemas con la instalación, operación y análisis de peligros del arco eléctrica o la creación de etiquetas de advertencia usando los herramientas del programa, por favor revisar Ayuda del programa o contactenos.

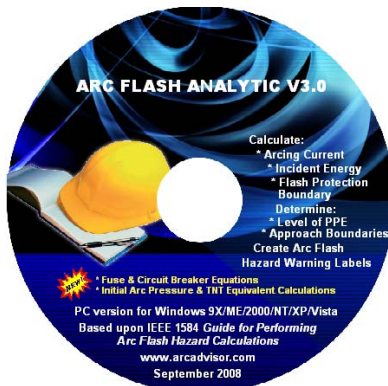


Información del Contacto

ARCAD, INC.
1906 - 362 The East Mall
Toronto, ON M9B 6C4
Canadá

Teléfono: 416-551-3457
Fax: 270-573-9840

www.arcadvisor.com



ARCAD